

Nº 207 • JUNIO 2016

Caza mayor

www.elcotodecaza.com

ÓPTICA Y COMPLEMENTOS



Puntos rojos Aimpoint

INCLUYE ESPECTACULAR DVD

MADRID 5-J

MANIFESTACIÓN EN DEFENSA DE LA CAZA

Corzos en el mes maldito

PÁGINAS ESPECIALES



PERROS

- La ciencia avala el recorte de orejas y rabos
- Equipamiento básico de monteros y perros de rastro
- AEPES: cada vez más rastreos y piezas recuperadas

ESCAPADAS

CON BROWNING Y WINCHESTER A SUECIA
CON TIKKA Y SAKO A FINLANDIA



www.grupov.es

INTERNACIONAL

La caza del león, ¡amenazada!



SUMARIO

NÚMERO 207
JUNIO

CARTA DEL DIRECTOR

Ya avanzaba en mi carta del mes anterior que estaba en el ambiente un nuevo golpe de efecto del sector venatorio, que, por haberse colmado el vaso de la paciencia, parecía llegado el momento de dejar atrás las diferencias del pasado, que tanto menoscabo han producido a nuestra imagen y peso específico como colectivo trascendental en el medio rural, para volver a unirse y demostrar, sin fisuras ni fricciones y todos a una, la fuerza que aún conserva la actividad cinegética en este país, con algo menos de un millón de practicantes en activo y muchos miles de personas que dependen directa o indirectamente de este subsector tan estratégico dentro del sector primario español. Y visto cómo se han desarrollado los acontecimientos en las últimas semanas, mi pronóstico no andaba muy desencaminado, pues ahí tenemos, en forma de manifestación o movilización, el próximo 5 de junio en Madrid, en la Plaza de Colón, hermanados con los pescadores, con un peso crucial de la iniciativa popular cazadora, una oportunidad de oro para reivindicar nuestro profundo descontento con buena parte de la clase política y de la sociedad y, de paso, demostrar a los ecologistas, animalistas, conservacionistas y demás ralea adscritos a una línea de pensamiento y actuación peleada con los más básicos principios que rigen al ser humano como especie, dispuestos a promover una entelequia, un nuevo orden natural, donde no tienen cabida la caza ni los cazadores, que este muerto está muy vivo.

Quizá sea la manifestación del 5-J el punto de inflexión, la catarsis, que necesitamos para demostrar muchas cosas y recuperar la autoestima perdida hace bastante tiempo. A los cazadores, por un lado, les compete asistir de forma multitudinaria para evidenciar su compromiso con una afición, con una pasión, con una forma de entender la vida, que nunca más que ahora requiere una defensa numantina frente a tanta agresión e incomprensión. A los representantes de éstos, por otro, les quedan reservadas la altura de miras y la conciliación por el bien común, la capacidad logística y de convocatoria que garanticen una alta participación y saber gestionar el día después de la movilización en aras de que nunca más la fractura, la falta de cohesión y coordinación, vuelva a ser nuestra gran debilidad. Respecto a esos miles y miles de ciudadanos que, aun no siendo cazadores, respetan y apoyan esta práctica o viven de la misma, también les asiste el derecho a recorrer el itinerario que va de Colón a Atocha para demostrar su compromiso cinegético. Y en relación a los medios de comunicación especializados, la misión encomendada es clave, dando a conocer de forma seria y puntual todos los pormenores del que debiera convertirse en un histórico acto a favor del mundo rural, sus actividades y tradiciones, y tratando de que éste tenga a posteriori la mayor difusión y repercusión posibles. Así las cosas, desde esta publicación y demás soportes de índole venatoria de Grupo V, sin personalismos ni siglas y confiando en esa iniciativa popular que ha echado a rodar este movimiento reivindicativo, hacemos un llamamiento a todo el sector para que se movilice el 5-J en Madrid. A pocos días de esta cita están previstas unas nuevas Elecciones Generales, por lo que no nos podemos permitir un fracaso debido a que es mucho lo que está en juego, puede incluso que la propia pervivencia, en el medio y largo plazo, de una actividad criticada desde la ignorancia y la demagogia y a la que no se le reconocen sus sobradamente demostrados méritos medioambientales, culturales, sociales y económicos.

José María García
jmgarcia@grupov.es / @Jmgm_m / @RevCazaMayor



6 JUNIO,
pesadilla del corcero



14 LOS CORZOS
a través de sus relatos



28 BATIDAS DE JABALÍES
en Arén



40 REHALAS: MASTÍN,
el ocaso de un mito



50 LA CIENCIA AVALA
el recorte de orejas
y rabos de perros



70 LA CAZA DEL LEÓN:
jamenazada!

ADEMÁS

- 4. La imagen del mes
- 24. Informe de rastreos 2015 de la AEPES
- 34. Equipamiento de monteros y perros de rastro
- 64. Noticias
- 66. Nuestro rincón
- 76. Con Tikka y Sako en Finlandia
- 88. Óptica y complementos
- 99. Escaparate
- 114. Con nombre propio



82 CON BROWNING
y Winchester en Suecia

PERROS DE REHALAS

MASTÍN, el lento declive de un mito

Por desgracia no llegué a conocer a mi abuelo Félix Sánchez, montero, rehaleiro y ganadero del Valle de Alcudia en Ciudad Real. Mis primeros recuerdos eran las historias que me contaba mi padre sobre el abuelo y su ganado, sus mastines y los lobos abundantes en aquellos llanos del Valle.

*Escribe: FELIX SÁNCHEZ MONTES
Pintura de apertura: MARIANO AGUAYO
Fotos: AUTOR Y ARCHIVO*





“¿Por qué al advenedizo inofensivo,
ladras tan fieramente, mastín callado ante rapaces lobos?
¿Por qué, si hacerlo puedes,
tus amenazas vanas no diriges?
¿Contra mí, que también puedo morderte?
Como el Moloso can o el Laconio rojo,
a su rebaño fieles, enhiestas las orejas, la alimaña
perseguiré tenaz por la alta nieve...”

(Horacio. Épodos, VI)

M. Aguayo

Ycómo a veces, los mejores de aquellos mastines, curtidos en mil y una peleas contra los lobos, eran utilizados en su rehala para dar unas manchas de caza mayor, la mayoría con pobres resultados, pues las reses no eran abundantes por aquellos años.

Mastines que, acompañando a los rebaños de merinas, llegaron al Valle a través de la Cañada Real soriana, una de las Cañadas de la Mesta, de unos 800 kilómetros de longitud y que parte de la provincia de Soria y llega a la de Sevilla.

Después de atravesar las provincias de Soria, Guadalajara, Madrid y Toledo, entra en Ciu-

dad Real, y desde aquí y tras recorrer toda la provincia de norte a sur, llega a la estación de Veredas, el pueblo de mi abuelo, donde desembarcaban los rebaños que iban a la Bienvenida. A partir de aquí, la Cañada entra en su tierra de promisión, el Valle de Alcudia. Este gran espacio ganadero era, sin

lugar a dudas, el más importante de España en aquellos años. De Alcudia parten otros caminos pastoriles, en una amplia Cañada que sale hacia las provincias de Córdoba y Sevilla, donde concluía.

La trashumancia a pie y a caballo hace ya muchos años que desapareció, siendo hoy las merinas transportadas, entre sus pastos de invierno y verano, en camiones y más frecuentemente en trenes.

En 1943, "Arrogante", "Toconera" y "Cervera" fueron recogidos en el Valle de Alcudia y sirvieron de patrón para realizar el primer estándar del mastín español

En el Valle de Alcudia por aquellos años se daban cita ganaderos de varias regiones de España, entre ellas y sobre todo, Segovia, Soria y Teruel. Así pues, todo hace pensar que la riqueza y la importancia de este enclave en cuanto al mastín debieron ser extraordinarias.



Bajorrelieve asirio y relieve romano.

Carlos Contera, uno de los mayores expertos cinólogos, efectuó en 1993 un viaje al Valle de Alcudia. Su observación de los mastines que allí encontró, animales de dimensiones y pesos modera-

das, usados en la custodia de ganados y fincas y a veces en las rehalas, nada tiene que ver con los perros de la cinofilia oficial.

Dice este autor: "En esta parte de la provincia de Ciudad

Orígenes

De entre todas las razas ibéricas, es el grupo de los mastines sin duda uno de los más populares. Su origen histórico está ligado en nuestra Península al fenómeno de la trashumancia medieval, tanto a la regulada por el Honrado Concejo de la Mesta castellanoleonesa como a sus equivalentes, más informales, del reino de Aragón.

De su importancia en esta época nos dice García Martín en su estudio sobre la Mesta que: "En la custodia del ganado los pastores se apoyaban en varios perros mastines, eficaces guardianes contra alimañas y ladrones que poblaron los romances de carlangas y lobas pardas. En reconocimiento a su auxilio laboral, complementado por pequeños careas, los mesteños tomaron buena cuenta para la conservación de esta raza canina. De forma que, aparte de mimar la crianza, se multaba con pena de cinco carneros el huno de mastín, era obligatorio devolver todo el que se hallase extraviado y darles la misma ración de pan que a los pastores".

Según los datos censales, a mediados del siglo XVIII, en el auge de la Mesta, se calcula que había unos 100.000 mastines en España, de los que al menos 20.000 trashumaban. La

Mesta se disolvió oficialmente en 1836. A finales del siglo XIX empezó a declinar esta actividad trashumante hasta la práctica desaparición de la misma a mediados del siglo XX. Se vendieron muchos rebaños de merinas a extranjeros, y con ellos los mastines, perdiéndose un buen número de ejemplares. Hoy en día, con la vuelta de las manadas de lobos a España (2.500 ejemplares según datos de 2016), se empieza a plantear de nuevo su uso en ganadería para defenderse de éstos.



Real, se conservan los mismos tipos de perros descritos en el estándar de 1946. Los ejemplares base de aquel patrón racial procedían de esta pro-

vincia manchega, de donde seguramente fueron elegidos como representativos de entre la población local. Es admirable encontrar aún hoy anima-

les de extraordinaria semejanza con aquéllos, de los que nos llegaron medidas y fotografías. El paso oficial de la cinofilia de reflejar con método una raza en un estándar (1946) a la redacción de un texto ideal prototipo (años 80) por un círculo de *amateurs* - por lo general no usuarios- ha dejado fuera

de los libros y las exposiciones a los perros de Alcadia, que siguen respondiendo a las exigencias de los pastores trashumanes”.

EL MASTÍN EN LAS REHALAS

Los mastines, con los podencos y sus cruces, fueron los



Niños con mastín de Goya.



Mastín extremeño en 1922.

Sellier & Bellot

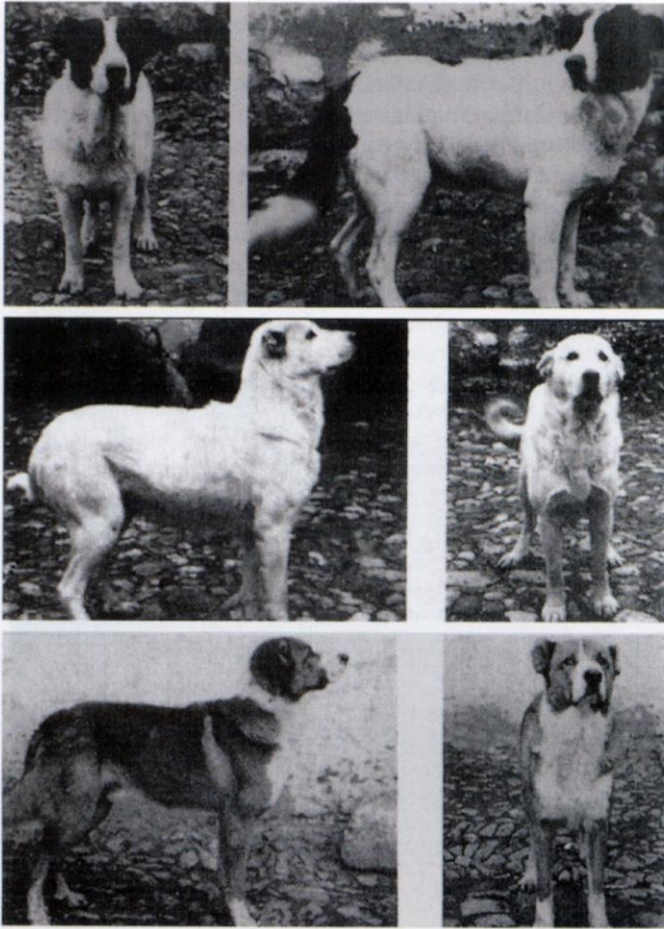


Su mejor aliado para la Caza y el Tiro...

SPORT JAGD

Puede consultar nuestro Catálogo General en: www.sport-jagd.com • Teléf.: 968 894 685





Estándar de 1946. ("Toconera", "Cervera" y "Arrogante").

protagonistas indiscutibles de las rehalas durante un periodo aproximado de sesenta años, que es el que va desde la progresiva desaparición de los alanos a principios del siglo XX, siendo sustituidos por los mastines, hasta la introducción de nuevas razas de perros de presa a mediados de los años cincuenta y la recuperación de los

alanos a mediados de los sesenta, que los relegaron a un segundo plano y a un lento declive como componentes de la rehala tradicional española.

Se considera un perro muy completo para la montería, excelente en manchas de cochino. Se tiende a aligerarlo cruzándolo con podenco, principalmente, y otras razas.

El mastín usado en las rehalas tiene capas diversas en su pelaje: leonado, cervato, verdino, encerado, averdugado, berrendo y otras. Una o dos colleras de mastines eran la tónica en las rehalas cordobesas que conocí en mi juventud. Mastines, podencos puros y cruzados de ambas razas eran lo usual, más algunos perros de dudosa raza, los llamados "mil leches", perros muy aptos para montear, funcionales y magníficos cazadores. Así se completaban los tres tipos fundamentales de componentes de una rehala: perros de busca, de rastro y de agarre.

después lanzarse a dentelladas y soltar rápidamente, hasta lograr dar muerte al animal. Esta característica es la usaba el mastín contra los lobos, pues al morder y soltar rápido a un lobo, el resto de la manada no podía aprovechar ese momento para acabar con él.

Recuerdo con añoranza aquellos días monteros de los años sesenta y setenta del pasado siglo, y en especial los ladridos espaciados y roncocos de los mastines cuando localizaban las camas de los cochinos. Inconfundible el sonido poderoso del ladrido de un mastín en mitad de la sierra y el acom-

Muy indicados para la caza del jabalí en terrenos espesos donde se mueven con soltura, los mastines destacan en los agarres

En estas rehalas se utilizaban sobre todo los mastines ligeros y en ocasiones los semipesados, ya que un perro de muchos kilos no puede aguantar normalmente durante toda una jornada monterera. Muy indicados para la caza del jabalí en terrenos espesos donde se mueven con soltura, estos animales destacan en los agarres, donde se puede apreciar su fuerza. Al llegar a ellos, suelen lanzarse sobre los cochinos con un primer topetazo que deja a éstos inmobilizados por el impacto, para

pañamiento de los demás perros de la rehala latiendo a parada, para después arrancarse el cochino intentando despistar a sus perseguidores.

Sentir que se aproximan las ladras hacia tu puesto, cómo se produce el agarre delante de ti, las ladras continuadas y alegres de los primeros perros en acudir y en un momento determinado escuchar el "jau, jau, jau" anunciando que ya llegó el mastín: revuelo, gruñidos, ladras y el silencio; el mastín ha cumplido su cometido. Son



Lobo abatido en la Sierra de Valdecolgajos (1970).



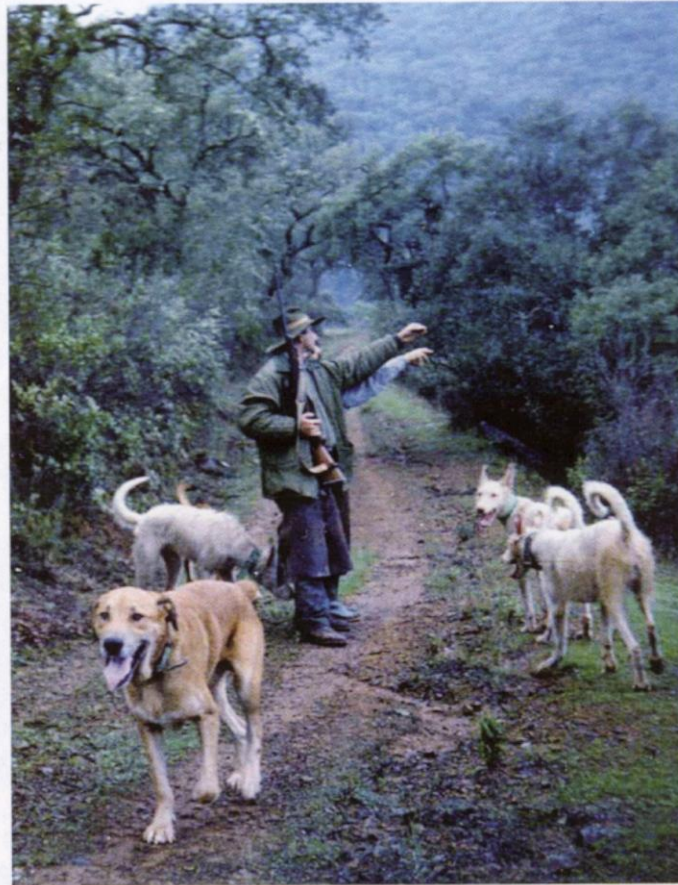
Mastina con su carlanca en 1947.

sonidos y vivencias distintos a los actuales, con perros de presa como alanos, dogos y otras razas, tan válidas o más que los mastines pero distintas.

Mariano Aguayo en uno de sus artículos sobre el mastín: "que Matías García, gran aficionado y dueño de perros al que tuve el placer de conocer, decía que "a él no le gustaba la dicha del mastín porque era triste. Pero, triste y todo, era una gloria cómo sonaba en el monte".

Eduardo de Benito afirma, y lo comparto, que "en las rehalas españolas poco o nada se ha seleccionado, para que creamos que un día se pusieron los perreros a 'fabricar' un mastín ligero, sobre todo cuando no necesitaban más que alargar la mano y allí estaba ese mastín trabajando a diario con las ovejas".

Y no nos podemos olvidar de los cruces de mastines con podencos y su verdadera finalidad, tal y como escribe Eduardo de Benito: "el cruce con poden-



Mastín de la rehala de Lolo Mialdea en 1986.

co se realizó, y se realiza hoy, con otra finalidad, y ha dado origen a un perro conocido como "Valdueza", pues corresponde a un tipo que el marqués de Valdueza empezó a criar en sus fincas de Piedrabuena hace más de 35 años. Si las cosas fuesen como deberían ser, los Valdueza estarían perfectamente fijados genéticamente, sería el perro rehalero español, y podríamos hablar de una raza con méritos propios. Por desgracia la cinofilia oficial es tan miope que la gigantesca cabaña de perros rehaleros para ella no existe y los Valdueza serán siempre unos mestizos".

El mastín, cada vez menos abundante en las rehalas andaluzas y con menor presencia en las extremeñas y manchegas, a mi parecer está en lenta regresión.

RAZAS DE MASTINES IBÉRICOS

Según Luis Gerardo Vega Toscano y otros autores, exis- ▶

titanium HD

Titanium 2.5-15x56 HD SF

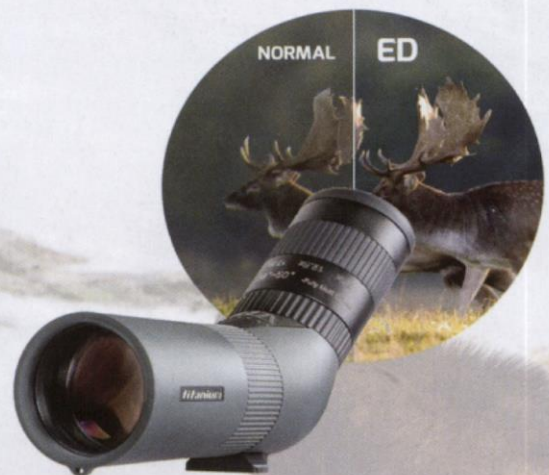


LIMITED
10
YEAR
WARRANTY

Model	Titanium 2.5-15x56 HD
Referencia	DO-2453
Aumentos	2.5 - 15x
Diámetro objetivo	56 mm
Campo Visión a 100 mts.	14.4 - 2.5 m
Tipo retícula	4A
Iluminada	+
1 click	1/4 MOA
Control paralaje	side focus
Diámetro de tubo	30 mm
Largo	366 mm
Peso	650 g

DELTA[®]
optical

blize pasji



Model	Titanium 50 ED
Aumentos	7.5 - 22.5x
Diámetro Objetivo	50 mm
Largo Focal	170 mm
Distancia al Ocular	15 mm
C. Visión 1.000 mts.	105 m
Distancia mínima focal	2.5 m
Montaje trípode	1/4"
Dimensiones	177 mm (length) x 59 mm x 120 mm
Peso	537 g



Pintura de Mariano Aguayo con mastines.

ten dos variedades en España, distinguibles sobre todo por el manto: el denominado mastín español, que realmente se ha reconstruido a base de ejemplares de orígenes leoneses, y el mastín de los Pirineos, de origen esencialmente altoaragonés. A ellos habría que añadir los portugueses cao da Serra da Estrela, cao do Castro Laboreiro y el rafeiro alemtejano, cuyo morfotipo y función son similares.

En 1913 el marqués de Montesa presentó en la me-

moria del Concurso Nacional de Ganaderos, organizado por la Asociación General de Ganaderos del Reino, un informe sobre el mastín en España, al que clasifica en dos grandes familias, pirenaico e ibérico. El primer grupo comprende los mastines de las montañas de Aragón y Navarra y sus derivaciones de Soria, Asturias y León, y en el segundo señala tres divisiones: La Mancha, hasta las serranías de Cuenca y Albarracín,

Andalucía y Castilla La Vieja y Extremadura.

Eduardo de Benito, refiriéndose a los mastines de rehalá, distingue tres variedades: mastín pesado, mastín ligero y el mastín rehalero. El mastín ligero es mucho más abundante, con una difusión mayor al resto de variedades. Antonio Cerrato, en su libro sobre la raza publicado en 1987, dice que "en la actualidad los perros que pueden encontrarse en nuestros campos, en su medio, son ani-

males por lo general de tamaño discreto y un peso que rara vez sobrepasa los 40-50 kilos".

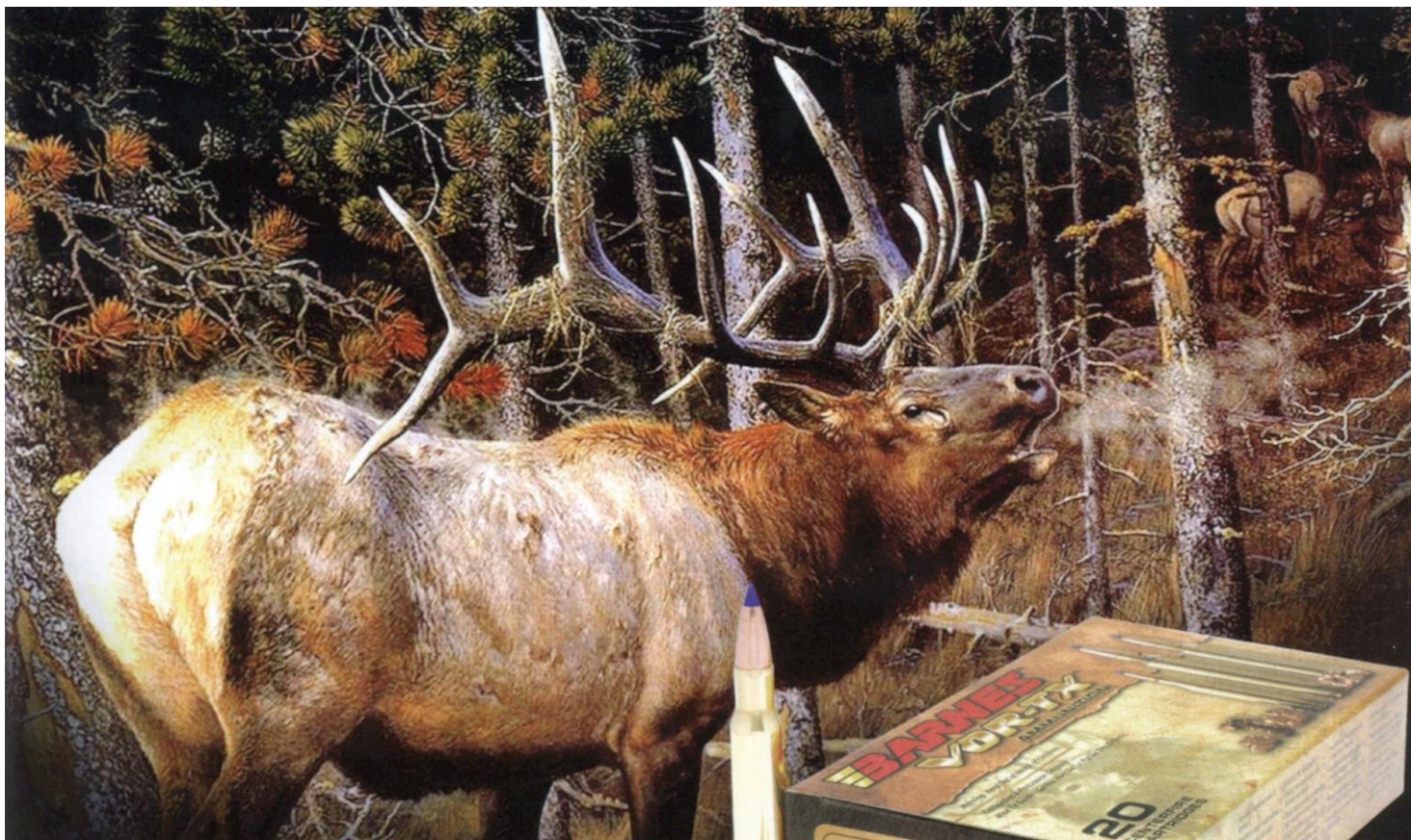
Muchos autores afirman que el mastín pesado era el tipo genuino de la raza, el origen de los perros ganaderos capaces de enfrentarse a los lobos. Para Gilbert Buch el mastín rehalero se corresponde con el tipo extremeño, descargado de peso, el calificado de "ligero" que, además de ser perro "de diente", tiene buenos vientos y caza bien en terrenos del centro de la Península Ibérica y en los de su región originaria, Extremadura.

CONCLUSIÓN

La tendencia en la actualidad es la de criar mastines cada vez más grandes y pesados para las exposiciones de belleza, siguiendo el estándar marcado en 1981 y defendiendo que éstos son los verdaderos mastines, desdeñando de esta manera los perros más ligeros. Sin embargo, el mastín más usado en rehalas es ligero, normalmente del tipo extremeño, más válido para montear y con menos problemas en el trans- ▶



El mastín, cada vez menos abundante en las rehalas andaluzas y con menor presencia en las extremeñas y manchegas, está en lenta regresión.



VOR-TX AMMUNITION

Munición metálica BARNES VOR-TX



PUNTAS BARNES TSX



PUNTAS BARNES TTSX

LO MÁS LETAL

Los proyectiles **BARNES** de cobre (sin plomo) son famosos en todo el planeta por ser la elección preferida de muchos cazadores y tiradores profesionales. Sus prestaciones de balística y balística terminal son insuperables. Los cartuchos **BARNES VOR-TX** han sido premiados como mejor producto 2011 en USA por la NRA (National Rifle Association). Al impacto duplican en expansión su diámetro. Cartuchos disponibles en España con proyectil **TTSX** con punta de plástico. Combinan una expansión rápida y controlada, facilitando la penetración. Precisión extrema. Cartuchos disponibles desde el 243 W al 338 Win Mag.



DISTRIBUIDOR OFICIAL

B
borchers

www.borchers.es



BARNES

OPTIMIZED FOR YOUR TARGET™

Estándar del mastín español



El primer patrón racial del mastín fue realizado por la FCI en 1946. En 1981 se creó la Asociación Española del Perro Mastín Español, que organizó un programa de cría buscando el tipo de mastín grande y fuerte de tiempos

pasados y redactó un nuevo patrón racial enfocado a recuperar los antiguos perros ganaderos y como perro de guarda y defensa.

Prototipo oficial del perro mastín español (Asociación Española del Perro Mastín Español)

Nominación de la raza: Mastín Español.

Sinonimia: Mastín Leonés, Mastín Extremeño, Mastín Manchego.

Difusión: Toda España, en especial montes y puertos astur-leoneses y cántabros, Extremadura y, en general, todos aquellos puertos y regiones que se hayan visto afectados por el fenómeno ganadero de la trashumancia. Se exceptúan de esta distribución todas las zonas del Pirineo aragonés y navarro y trashumancia a Los Monegros, zona de difusión del Mastín de los Pirineos.

Subespecie: Molosoide. Tipo B.

I. Aspecto general y carácter.

- Descripción de conjunto:** Es un perro de gran talla, hipermétrico y mediolíneo. Bien proporcionado, muy potente y musculado. Esqueleto compacto. De gran cabeza y cuerpo con pelo semilargo. Cariñoso, manso y noble, resulta un perro de gran firmeza ante las alimañas y los extraños, en especial cuando se encuentra defendiendo y guardando fincas y ganados. Su ladrido es ronco, grave y profundo, de una gran intensidad, percibiéndose a considerable distancia. Se trata de un perro muy inteligente, no desprovisto de belleza. Su expresión manifiesta ambas cualidades. En su comportamiento se observa que es un perro seguro de sí mismo, dosificador de sus fuerzas por ser conocedor de su enorme potencia.
- Alzada a la cruz:** No existen límites máximos de talla, siendo más apreciados, dentro de armoniosas proporciones, los ejemplares de mayor alzada. Límites mínimos machos: 77 cm. Hembras: 72 cm.
- Formación:** Estructura sub-longilínea. Diámetro longitudinal superior a la alzada a la cruz. Deben buscarse la proporcionalidad y la armonía funcional, tanto en estática como en movimiento.
- Utilización:** Guardería y defensa. Deben descartarse para la reproducción los ejemplares excesivamente tímidos, cobardes y desequilibrados.

II. Capas.

Indeterminada. Son más apreciados los colores uniformes: amarillos, leonados, rojos y negros, lobatos y cervatos. Asimismo, los colores combinados: atigrados, corbatos y píos.



Cachorro de mastín en La Rioja.

porte debido a su menor tamaño, así como con implantación en todas las regiones montañosas donde tradicionalmente se han criado estos perros.

Cada vez es más raro ver rehalas con mastines puros, aunque no tanto cruzados con otras razas. Lo que no hay duda, a mi parecer, es que están siendo sustituidos por otras razas de perros de presa. No dejemos que los mastines desaparezcan de nuestras rehalas, para que nunca podamos añorar sus potentes ladridos en las monterías.

Y no quiero terminar este artículo sin dar las gracias a Lolo Mialdea, Quirico Matamoros, Carlos Contera, Raúl Marín, Mario Montes y a todos los rehales y monteros que han colaborado en este artículo con sus conocimientos y fotografías.

Tal y como empecé el artículo lo acabo, con una cita de mi paisano Séneca en su obra Fedra, donde describe perfectamente la función de cada uno de los perros de la rehala y entre ellos al "moloso", para unos mastín y para otros alano. ■

"Pero vosotros a los perros callados dejad las riendas flojas; retengan al ardiente moloso las correas y el luchador de Creta tense las fuertes ataduras con su cuello gastado y al Espartano, un tipo de animal audaz y ansioso, ¡mucho cuidado!, átalos más corto; Vendrá el momento en que con los ladridos resonarán los huecos de las rocas. Ahora, sueltos con su sagaz olfato husmear la brisa, y con su hocico en tierra busquen las huellas, mientras la luz no es clave, mientras la tierra llena de rocío. Mantiene impresa la señal de los pies!"

(Séneca, Fedra, acto I)



Algunos de los perros de la rehala de Quirico Matamoros.